

## Titulná strana dokumentu PHSR

Názov:	Program hospodárskeho rozvoja a sociálneho rozvoja obce Lula na roky 2015-2020
Územné vymedzenie	Obec Lula
Územný plán obce/VÚC schválený:	N/A
Dátum schválenia PHSR	
Dátum platnosti	Do roku 2020 vrátane
Verzia	0.3
Publikovaný verejne	

## OBSAH

ÚVOD.....	3
Stručný popis kontextu vzniku a chronológie prípravy PHSR.....	3
Stručné zhrnutie východiskových koncepčných dokumentov týkajúcich sa vymedzeného územia.....	3
Časť A: ANALYTICKÁ ČASŤ.....	7
A.1 Analýza vnútorného prostredia .....	7
Časť A.II Analýza vonkajšieho prostredia .....	15
Časť A.III Zhodnotenie súčasného stavu územia.....	19
Časť B – STRATEGICKÁ ČASŤ .....	24
Časť C: PROGRAMOVÁ ČASŤ.....	26
Prehľad opatrení, projektov a aktivít podľa oblastí .....	26
Časť D: REALIZAČNÁ ČASŤ .....	28
Časť E: FINANČNÁ ČASŤ.....	34
Indikatívny finančný plán na celú realizáciu PHSR .....	34
ČASŤ F: MONITOROVANIE A HODNOTENIE.....	35
ZÁVER.....	36

## ÚVOD

### **Stručný popis kontextu vzniku a chronológie prípravy PHSR**

Zákon o podpore regionálneho rozvoja č. 309/2014 Z. z. ako jeden zo základných dokumentov podpory regionálneho rozvoja územia definuje program hospodárskeho a sociálneho rozvoja obce (ďalej PHSR). PHSR predstavuje strednodobý programový dokument, ktorý obsahuje okrem analýzy hospodárskeho a sociálneho rozvoja obce aj hlavné smery jej vývoja ustanovuje ciele a prvoradé potreby i úlohy dominantné v rozvoji technickej a sociálnej infraštruktúry, v starostlivosti o životné prostredie, vo vzdelávaní, v kultúre a v ďalších oblastiach i návrh finančného a administratívneho zabezpečenia. PHSR obce Lula treba chápať ako koncepčný dokument identifikujúci nielen hlavné problémy rozvoja obce, ale i opatrenia, ktoré by mali k riešeniu týchto problémov prispieť.

PodĎakovanie v súvislosti s tvorbou tohto dokumentu patrí vedeniu samosprávy, najmä starostke Márii Farkašovej.

Program hospodárskeho a sociálneho rozvoja obce Lula sa začal spracovávať v polovici roka 2014. V roku 2015 bola vykonaná jeho aktualizácia v súlade s Metodikou 2.0 k spracovaniu PHSR, ktorá bola vydaná Ministerstvom dopravy, výstavby a regionálneho rozvoja SR.

*Stručné zhrnutie východiskových koncepčných dokumentov týkajúcich sa vymedzeného územia*

Program hospodárskeho a sociálneho rozvoja obce je v súlade s nasledovnými dokumentami:

- Národná stratégia regionálneho rozvoja SR (Partnerská dohoda 2014-2020)
- Program hospodárskeho a sociálneho rozvoja Nitrianskeho samosprávneho kraja (ďalej NSK) 2012-2018

**Formulár č. Ú 1 Zámer spracovania PHSR**

<p><b>Zámer spracovania PHSR</b></p>	<p>Vytvorenie rozvojovej stratégie obce na roky 2014-2020</p>
<p><b>Názov dokumentu</b></p>	<p>Program hospodárskeho a sociálneho rozvoja obce Lula na roky 2015-2020</p>
<p><b>Forma spracovania</b></p>	<p>samospráva a externí odborníci (RRA)</p>
<p><b>Riadenie procesu spracovania</b></p>	<p><b>Riadiaci tím:</b>  <b>Samospráva:</b> starostka obce Mária Farkašová  <b>RRA Nitra:</b> riaditeľka RRA Nitra: Mgr. Petra Klimo-Zlatošová  <b>Pracovné skupiny:</b>  <b>Samospráva:</b> Zastupiteľstvo obce Lula  <b>RRA Nitra:</b> projektová manažérka: Ing. Dáša Mozdíková  <b>Úlohy jednotlivých aktérov:</b>  <b>Riadiaci tím:</b> koordinácia procesu prípravy PHSR, návrh rozvojového smeru obce Lula na roky 2014-2020  <b>Pracovné skupiny:</b> podpora koordinácie procesu prípravy PHSR, pripomienkovanie návrhu rozvojového smeru obce  <b>Komunikácia jednotlivých aktérov:</b>  <b>Osobná:</b> stretnutia a rokovania  <b>Písomná:</b> emailová komunikácia  <b>Telefonická</b>  <b>Zapojenie verejnosti a komunikácia s verejnosťou</b>  <b>Zapojenie verejnosti</b>          Možnosť pripomienkovania prípravy PHSR na obecnom úrade  <b>Komunikácia s verejnosťou</b>          Osobný kontakt          Informácie na vývesnej tabuli</p>
<p><b>Obdobie spracovania</b></p>	<p><b>2014</b>          Spracovanie Programu hospodárskeho a sociálneho rozvoja obce Lula  <b>Jún-august 2015</b>          Aktualizácia PHSR podľa Metodiky 2.0 MDVRR SR</p>

**Formulár č. Ú2 Harmonogram spracovania PHSR**

<b>Harmonogram spracovania PHSR</b>												
<b>Termín</b>	<b>I</b>	<b>II</b>	<b>III</b>	<b>IV</b>	<b>V</b>	<b>VI</b>	<b>VII</b>	<b>VIII</b>	<b>IX</b>	<b>X</b>	<b>XI</b>	<b>XII</b>
<b>Úvod</b>						2014						
<b>Analytická časť</b>							2014					
<b>Strategická časť</b>								2014				
<b>Programová časť</b>									2014			
<b>Realizačná časť</b>										2014		
<b>Finančná časť</b>	2015											
<b>Záver</b>		2015										

<b>Harmonogram spracovania aktualizácie PHSR</b>												
<b>Termín</b>	<b>I</b>	<b>II</b>	<b>III</b>	<b>IV</b>	<b>V</b>	<b>VI</b>	<b>VII</b>	<b>VIII</b>	<b>IX</b>	<b>X</b>	<b>XI</b>	<b>XII</b>
<b>Úvod</b>					2015							
<b>Analytická časť</b>					2015							
<b>Strategická časť</b>					2015							
<b>Programová časť</b>					2015							
<b>Realizačná časť</b>						2015						
<b>Finančná časť</b>							2015					
<b>Záver</b>								2015				

### Formulár č. Ú3 – Metódy zapojenia verejnosti do prípravy PHSR

Metóda	Informovanie verejnosti	Získavanie názorov verejnosti
Tlačené materiály	Informačná tabuľa obce	
Využitie existujúcich médií	Vyhlasenia v rozhlase	
Stretnutia	Rokovania riadiaceho tímu Rokovania pracovnej skupiny	
Návšteva v dotknutom území	Preskúmanie prostredia externými expertmi, vytvorenie fotodokumentácie	
Využitie miestnych ľudí na získavanie názorov	Možnosť pripomienkovania PHSR na obecnom úrade	Možnosť pripomienkovania PHSR na obecnom úrade

Zdroj: vlastné spracovanie

### Formulár č. Ú 4 – Zoznam členov pracovných skupín

Funkcia v strategickom plánovaní	Funkcia v pracovnom zaradení
<b>Gestor</b>	Mgr. Petra Klimo-Zlatošová, riaditeľka RRA Nitra Mária Farkašová, starostka obce Lula
<b>Koordinátor</b>	Ing. Dáša Mozdíková, projektový manažér
<b>Metodik</b>	Miroslav Chudoba, asistent projektového manažéra
<b>Interní odborníci</b>	Členovia obecného zastupiteľstva a komisií obce
<b>Externí odborníci</b>	Regionálna rozvojová agentúra Nitra

## Časť A: ANALYTICKÁ ČASŤ

### A.1 Analýza vnútorného prostredia

#### História obce

Písomne sa obec prvýkrát spomína v roku 1226 ako Lyvla. Patrila tunajším zemanom, v roku 1327 patrila tunajšiemu kostolu, cirkvi, v roku 1386 časť pastvu Jelenec, ktoré tam malo mýto. Obyvatelia v obci sa zaoberali najmä poľnohospodárstvom. V roku 1618 si obec podrobili Turci a v roku 1663 ju spustošili. V období 16 až 17. storočia, počas tureckých nájzdov, boli vypálené a úplne zničené viaceré obce (Žemliare, Jesenské, Kalná nad Hronom, Malé Kozmálovce, Beša, Mýtne Ludany, Nový Tekov a Tehla. Patrila medzi nich aj obec Lula.) V rokoch 1938 – 1945 bola obec pripojená k Maďarsku. Miestna časť Malá Lula vznikla zo zemianskych majetkov obce Lula. Spomína sa od roku 1536 (Felsew Lywle) a patrila trnavskému semináru.

#### Vymedzenie územia

Obec Lula je administratívne začlenená do územného celku NUTS II Západné Slovensko, do Nitrianskeho samosprávneho kraja a okresu Levice. Obec sa nachádza v západnej časti okresu Levice a je súčasťou mikroregiónu Pod Slovenskou bránou. Leží v severnej časti Podunajskej pahorkatiny, v doline miestneho potoka. Stred obce leží v nadmorskej výške 180 m, výškové pomery chotára sú od 160 do 230 m n.m. Tvar katastra obce je pretiahnutý zo severozápadu na juhovýchod. Na severovýchode susedí s obcou Tehla a na severozápade susedí s obcou Žitavce, ktorá už ale patrí do okresu Nitra. Na juhozápade susedí s obcou Trávnica a na juhovýchode susedí s obcou Beša. Obec sa nachádza v blízkosti mesta Vráble (12 km) a v blízkosti okresného mesta Levice (24 km). Prístupovou cestou do obce je cesta III. triedy, ktorá sa napája na cestu I. triedy Levice - Nitra vo Vrábľoch a vo Veľkom Ďure. V Nitre sa cesta I. triedy Levice - Nitra napája na rýchlostnú komunikáciu R1 (priame napojenie na Bratislavu a Banskú Bystricu). Železničná trať č. 390 Šurany – Levice prechádza obcou Beša, ktorá je vzdialená juhovýchodne 6 km od obce. Rozloha obce je 8,38 km<sup>2</sup>, teda sa zaraďuje medzi menšie obce v okrese Levice (0,5% z rozlohy okresu). Počet obyvateľov v roku 2013 dosiahol hodnotu 183 obyvateľov. Od pólom ekonomického rozvoja národného i nadnárodného významu je vzdialená nasledovne: – Nitra 43 km, Zvolen 107 km, Banská Bystrica 127 km, Banská Štiavnica 68 km, Zlaté Moravce 36 km. Pólmi

ekonomického rozvoja regionálneho významu sú mestá Levice, Tlmače a Vráble, ktoré sú od obce vzdialené v rozmedzí 10 – 30 km.

## Demografické pomery

Ľudský potenciál je najdôležitejším faktorom rozvoja obce a jej okolitého územia. Je výsledkom a odrazom diania v spoločnosti a dlhodobého spoločenského a ekonomického vývoja. Hodnotí sa rôznymi ukazovateľmi, ako počet, hustota obyvateľov, prirodzený prírastok, index starnutia a pod. Všetky tieto ukazovatele napovedajú o stave ľudských zdrojov v obci.

Obec mala najvyšší **počet obyvateľov** v roku 1900, v roku 1991 v obci žilo 234 obyvateľov. V posledných rokoch, počet obyvateľov v obci Lula nezaznamenal významnú zmenu, pohybuje sa okolo hodnoty 180. Pokles obyvateľov bol zaznamenaný v roku 2011, v ktorom bol aj migračný aj prirodzený úbytok v záporných číslach.

Vývoj počtu obyvateľov obce nájdete v tabuľkovej časti PHSR (tabuľka č.1 a graf č .1)

Z tabuliek č. 2-5 v tabuľkovej časti PHSR vidíme, že v poslednom období nesledujeme výraznejšie zmeny v oblasti **prirodzeného, migračného či celkového prírastku** v obci.

Počet obyvateľov obce v predproduktívnom a produktívnom veku je v jednotlivých rokoch na takmer rovnakej úrovni, s veľmi malými výkyvmi. Počet obyvateľov v poproduktívnom veku postupne klesá. Nedá sa hovoriť o výraznom mladnutí populácie, ale pozitívnym javom je, že populácia nestarne, čo potvrdzujú aj nižšie uvedené indexy a vývoj priemerného veku obyvateľstva.

Index starnutia a index vitality nám naznačujú proces starnutia, resp. mladnutia populácie. Index starnutia (pomer poproduktívnej a predproduktívnej zložky obyvateľstva) vyjadruje počet osôb vo veku 65 a viac rokov pripadajúcich na 100 osôb vo veku 0-14 rokov. Index vitality (pomer predproduktívnej a poproduktívnej zložky obyvateľstva) vyjadruje počet osôb vo veku 0-14 rokov pripadajúcich na 100 osôb vo veku nad 65 rokov. Index ekonomickej zaťaženia vyjadruje mieru, akou je produktívna zložka populácie zaťažená neproduktívnou zložkou populácie. Je pomerom počtu osôb v predproduktívnom a poproduktívnom veku k osobám v produktívnom veku. **Index starnutia** v období posledných 6 rokov klesol o hodnotu 0,66 zatiaľ čo **index vitality** stúpol o hodnotu 0,08. Vidíme už vyššie spomínaný jav poklesu počtu obyvateľov v poproduktívnom veku, ale zároveň málo badateľných zmien v počte obyvateľov v predproduktívnom veku. Pokles obyvateľov v poproduktívnom veku a mierny nárast obyvateľov v produktívnom veku spôsobil pokles **indexu ekonomickej zaťaženia** o hodnotu 0,13.

Z tabuľky č. 6 (nájdete ju v tabuľkovej časti) vyplýva, že v obci žije viac žien ako mužov. Tento trend je dlhodobý. **Hustota zaľudnenia obce** sa dlhodobo pohybuje



v rozmedzí od 21-23 %. V rokoch 2011 môžeme vidieť pokles hustoty zaľudnenia, čo súvisí so znižovaním počtu obyvateľov v danom období. Od r. 2011 hustota zaľudnenia znova stúpa. **Národnostná štruktúra** obce je za posledné dve desaťročia pomerne vyrovnaná. V obci žije väčšina občanov slovenskej národnosti a obyvatelia maďarskej národnosti sú v menšine. V roku 2011 oproti predchádzajúcim sledovaným rokom stúpol počet občanov maďarskej národnosti. V porovnaní údajov jednotlivých sčítaní obyvateľov, vidíme zníženie počet obyvateľov so základným **vzdelaním** a zvýšenie počtu obyvateľov s úplným odborným vzdelaním bez maturity a zvyšuje sa tiež počet obyvateľov so vzdelaním ukončeným maturitou (s výnimkou úplného stredného všeobecného vzdelania) a s vysokoškolským vzdelaním. Údaje odrážajú celospoločenský vývoj, trend zvyšovania vzdelanostnej úrovne. Z pohľadu **religiózneho štruktúry** takmer všetci obyvatelia sú rímskokatolíckeho vyznania viery. Predstavitelia ostatných vierovyznaní sú zastúpení vo veľmi malej miere.

Všetky informácie nájdete spracované aj vo forme tabuliek a grafov v tabuľkovej časti – tabuľky č. 7-10.

## **Domový a bytový fond**

V Nitrianskom kraji a v okrese Levice sa zvyšoval počet dokončených bytov v jednotlivých rokoch. Avšak v Nitrianskom kraji sa zároveň znižovala aktivita v oblasti začatia výstavby nových bytov. V okrese Levice sa naopak stavali aj nové byty a tento trend mal zvyšujúcu tendenciu. Počet rozostavaných bytov sa v Nitrianskom kraji a okrese Levice zvyšoval.

Štruktúru domového a bytového fondu v obci Lula tvorí spolu 77 domov, z toho 67 z nich je obývaných. V obci stagnuje výstavba nových domov. V obci sa nenachádza žiaden bytový dom. V súčasnosti prebiehajú aktivity, ktorých výsledkom by mala byť výstavba bytového domu a vytvorenie nových pozemkov na bývanie. 10 % z domového fondu v obci sa využíva na účely víkendových domov pre občanov, ktorí nemajú trvalý pobyt v obci.

Štatistické hodnoty k údajom nájdete v tabuľkovej časti PHSR – tabuľky č. 11 a 12.

## **Využitie pôdneho fondu a ekonomická základňa**

Dominantnú časť pôdneho fondu obce (tabuľky č. 13 a 14 tabuľkovej časti) tvorí **poľnohospodárska pôda** (92%), tvorí ju 82,6% ornej pôdy, 1,4% viníc, 3,5% záhrad, 1,45% ovocných sádov a 10,95 % trvalých trávnych porastov. **Z nepoľnohospodárskej pôdy**, ktorá tvorí približne 8% pôdneho fondu sa v obci nachádzajú lesné pozemky (29,78%), vodné plochy(8,53%) a zastavané plochy (59,33%). V obci sa v posledných 2 rokoch zvýšila rozloha poľnohospodárskej pôdy a nepatrne znížila rozloha nepoľnohospodárskej pôdy. Znížila sa aj plocha zastavaného územia, ornej pôdy, výraznejšie sa znížila plocha záhrad a trvalých trávnych porastov. V obci sa nachádza družstvo, ktoré je v súkromnom vlastníctve.

Ide o majetok bývalého poľnohospodárskeho družstva Beša. V oblasti poľnohospodárstva svoju činnosť vyvíjajú aj súkromne hospodáriaci roľníci. Vlastník družstva má zároveň vo vlastníctve aj polovicu katastra obce.

V samotnej obci sa nenachádza veľa podnikateľských subjektov. V obci Lula pôsobia fyzické osoby – podnikatelia, ktorí v obci pôsobia ako živnostníci a samostatne hospodáriaci roľníci.

Podľa údajov živnostenského registra pôsobia v obci nasledovné podnikateľské subjekty :

- prevádzka firmy Štýl Mont s.r.o, živnosť zameraná na: zámočnícke práce, zvaračské práce, potrubárske práce, maloobchodná činnosť, veľkoobchodná činnosť, sprostredkovateľská činnosť, poradenská, koordinačná a konzultačná činnosť, predaj na priamu konzumáciu alkoholických nápojov a nealkoholických nápojov
- prevádzkareň Coop Jednoty Levice, spotrebné družstvo v priestoroch bývalého hostinca

Podľa Obchodného registra v obci pôsobia nasledovné firmy:

- LIFAR, s.r.o – rôzne druhy činností (murárstvo, podlahárstvo, krajčírstvo, ekonomické poradenstvo, vedenie účtovníctva, podnikateľské poradenstvo, upratovacie práce, vedenie kultúrnych a spoločenských podujatí, podnikateľské poradenstvo, ...)

V obci Lula bol zrealizovaný **ROEP** (register obnovenej evidencie pozemkov), tzn. súpis pozemkov a ich vlastníkov, ktorí z rôznych dôvodov neboli pred vyhotovením registra evidovaní v katastri.

## Trh práce

Obec má dobrú miestnu a časovú dostupnosť vo vzťahu k blízkym regionálnym pólom rozvoja, čo umožňuje občanom dobrý prístup k práci a je výhodou pre obyvateľov obce dochádzajúcich za prácou. Počet **ekonomicky aktívnych obyvateľov** v priebehu posledných 20 rokov klesol. Ekonomicky aktívne obyvateľstvo tvorí 45% z celkového počtu obyvateľov a 67,2% z obyvateľov v produktívnom veku. Najvýznamnejší pokles nastal v počte ekonomicky aktívnych mužov. Z pohľadu ekonomickej aktivity v obci Lula v roku 2011 je o 39 ekonomicky aktívnych občanov menej ako v roku 1991. Najväčší pokles nastal v počte ekonomicky aktívnych mužov. Najviac ekonomicky aktívnych obyvateľov tvoria pracujúci, ďalej sú to študenti a osoby v domácnosti. Obyvateľstvo obce odchádza za pracovnými príležitosťami najmä do okolitých miest (Vráble a Levice). Štatistické údaje nájdete spracované v tabuľke č. 15 a 16 a 17, tabuľkovej časti PHSR.

**Počet nezamestnaných** v obci postupne rástol, v roku 2013 mierne poklesol. Tento vývoj odráža celospoločenskú situáciu v súčasnosti. V roku 2013 bolo v obci nezamestnaných 7,6 % zo všetkých obyvateľov obce.

**Rozčlenenie uchádzačov o zamestnanie podľa veku, vzdelania a dĺžky nezamestnanosti** môžete vidieť v tabuľkovej časti v tabuľkách č. 18-23. V roku 2011 bolo najviac nezamestnaných osôb vo vekovej kategórii 25-29 rokov a vo vekovej kategórii 50-54 rokov. Z údajov za posledné roky môžeme vidieť, že najviac nezamestnaných osôb sa pohybuje vo vekovej kategórii mladých ľudí, ktorí ukončili vzdelanie a osôb vo veku 40-59 rokov. Najviac disponibilných uchádzačov o zamestnanie má ukončené vzdelanie výučným listom. Tvoria prevažnú väčšinu nezamestnaných v obci. Druhou najväčšou skupinou nezamestnaných sú osoby s ukončením vzdelaním SOU s maturitou a SOŠ s maturitou. Najviac nezamestnaných osôb v obci je do 6 mesiacov. Z dlhodobo nezamestnaných je najviac ľudí nezamestnaných dlhšie ako 24 mesiacov.

### **Majetok a rozpočet obce**

Analýza rozpočtu obce je základným nástrojom finančného manažmentu obce. Obec má svoje vlastné aj prenesené kompetencie, ktoré je povinná svojim občanom zabezpečiť podľa Zákona o obecnom riadení. Obsahuje súvahu, výkaz ziskov a strát a informácie o príjmoch a výdavkoch obce.

**Súvaha obce** podáva informáciu o majetku obce, vlastnom imaní obce a záväzkoch obce. V roku 2013 mala obec vo vlastníctve pozemky v hodnote 3419,65 eur. V roku 2009 to boli pozemky v hodnote 1988 eur. V roku 2013 mala obec vo svojom vlastníctve stavby v hodnote 99 308,08 eur (netto). V roku 2009 to boli stavby v hodnote 38 633 eur. Z dlhodobého finančného majetku boli v roku 2013 vo vlastníctve obce realizovateľné CP a podiely v hodnote 34 384,84 eur, v roku 2009 to boli realizovateľné CP v hodnote 34 385. Obec mala zásoby materiálu v hodnote 2259,05 eur. V roku 2009 to bolo 2050 eur. Obec mala v roku 2013 vlastné imanie v hodnote 104 848 eur. Záväzky obce tvorili 4955,71 eur, z čoho najväčší podiel tvorili záväzky voči zamestnancom (1651 eur), zúčtovanie so sociálnou a zdravotnou poisťovňou (1007,61), krátkodobé zákonné rezervy, dlhodobé záväzky do sociálneho fondu a iné záväzky.

Obec nemala v roku 2013 žiadne úverové zaťaženie. Len v roku 2010 obec čerpala bankový úver, ktorý ešte v danom roku splatila. Úver súvisel s realizáciou projektu „Rekonštrukcia a obnova budovy obecného úradu“.

Medzi najväčšie **náklady** obce patria mzdové náklady (ktoré v roku 2013 tvorili 29 102 eur). a ostatné služby.

Medzi najväčšie **výnosy** patria daňové výnosy samosprávy (v r. 2013 tvorili 60 834 eur), výnosy z poplatkov (v r. 2013 tvorili 2492 eur). Z tabuliek vidíme, že v posledných 3 rokoch sa obci podarilo mať kladný výsledok hospodárenia.

Medzi najvýznamnejšie zdroje **príjmov** v obci patria (rok 2013):

- výnos z dane z príjmov poukázaných územnej samospráve (24 000 eur)
- daň z pozemkov (21 500 eur)

- dotácia zo ŠR na prenesené kompetencie (15 481 eur)
- daň za jadrové zariadenia (10 900 eur)
- daň za komunálne odpady (1 900 eur)

Medzi najvýznamnejšie **výdavky** obce patria (rok 2013):

- mzdové náklady a povinné odvody (20 334 + 10 803 eur)
- spotreba energie (5433 eur)
- prevádzka budov, všeobecné služby, nakladanie s odpadmi, energie na verejné osvetlenie,

Tabuľkový prehľad rozpočtu nájdete v tabuľkovej časti (tabuľky č. 24-29).

## **Projekty realizované v obci**

V priebehu obdobia rokov 2007-2013 obec realizovala projekt Rekonštrukcia a obnova budovy obecného úradu v obci Lula. Projekt bol financovaný z Programu rozvoja vidieka. Celková výška NFP bola 56 085,27 eur, z toho 42 065,45 eur bolo z EPFRV a 14 021 eur zo štátneho rozpočtu. Projekt bol obcou úspešne ukončený.

## **Environmentálna infraštruktúra**

### **Napojenie obce na vodovod**

Obec Lula má kompletné pokrytie verejným vodovodom. Pitná voda pre potreby celého Nitrianskeho kraja je dopravovaná vodovodnou sieťou zo zdrojov, ktoré sa nachádzajú mimo územia kraja, a to v okresoch: Galanta, Bánovce nad Bebravou, Partizánske, Dunajská Streda a pod. Dodávky vody pre obec zabezpečuje Západoslovenská vodárenská spoločnosť a.s. Levice.

### **Napojenie na kanalizáciu**

V súčasnosti obec Lula nedisponuje komplexne vybudovanou kanalizáciou, odpadové vody sú likvidované individuálne, a to vypúšťaním do domových žúmp, ktoré sú vo väčšine prípadov z technického hľadiska nevyhovujúce.

### **Plynofikácia obce**

Obec Lula je plynofikovaná, pričom plynofikácia mala pozitívny vplyv na stav životného prostredia v obci, nakoľko sa znížil podiel popolu zo spaľovania uhlia. Dodávky plynu do obce zabezpečuje SPP a.s. Bratislava.

### **Elektrická energia**

Dodávky elektrickej energie zabezpečuje ZSE Energia a.s., Bratislava. Obce sú združené v Zájmovom regionálnom združení miest a obcí Mochovce. Cieľom

združenia je spoločný postup pri obhajobe záujmov ohrozených obcí a tvorbe legislatívy v tejto oblasti.

### **Sociálna infraštruktúra**

Obec Lula patrí svojou rozlohou aj počtom obyvateľov k malým obciam. Väčšina služieb pre občanov sa nachádza v blízkych mestách alebo v okolitých obciach. V obci sa nachádza obchod s potravinami a zmiešaným tovarom COOP Jednota. V obci sa nenachádzajú školské zariadenia. Obec neposkytuje verejný prístup na internet. Internetové pripojenie je riešené individuálne občanmi obce. Vzhľadom k tomu, že v obci nie je dostatok detí, v obci nefunguje materská ani základná škola. Materskú školu navštevujú deti v susednej obci Tehla a základnú školu od prvého ročníka až po deviatu triedu navštevujú vo Vrábľoch. V obci nefungujú ani žiadne mimoškolské zariadenia zabezpečujúce voľnočasové aktivity s deťmi. V obci fungovala do roku 2011 opatrovateľská služba. V roku 2011 bola zrušená a v súčasnosti nefunguje.

### **Zdravotná infraštruktúra**

Obyvatelia obce musia dochádzať za zdravotnou starostlivosťou do obce Tehla a Veľký Ďur do ordinácie praktického lekára pre dospelých. Deti musia ordináciu detského lekára navštevovať vo Veľkom Ďure. Ordináciu zubného lekára dospelí a deti navštevujú vo Veľkom Ďure. Doprava občanov do zdravotného strediska je zabezpečená autobusovou dopravou SAD Nové Zámky s vlastnými osobnými autami.

### **Kultúrna infraštruktúra (kalendár podujatí, kultúrne pamiatky, kultúrne zariadenia)**

V obci sú pravidelne organizované nasledovné podujatia: Obecný ples, Deň detí, Vatra SNP, Mikuláš, Deň matiek, Záhradkár roka, Posedenia pre dôchodcov.

Základom kultúrneho diania v obci je objekt kultúrneho domu. Kultúrny dom má sálu bez javiska s kapacitou 90 miest. Využitie kultúrneho domu umožňuje organizovanie kultúrno-spoločenských podujatí.

V obci sa nachádzajú aj hodnotné kultúrne pamiatky ako renesančná kaplnka Panny Márie z 18. storočia, klasicistická kúria zo začiatku 19. storočia a neoklasicistická kúria z konca 19. storočia.

## **Dopravná infraštruktúra**

Z obce je zabezpečené priame spojenie verejnou autobusovou dopravou do blízkych miest Vráble a Levice. Napojenie na krajské mesto Nitra už nie je priame, je zabezpečené s prestupmi. Vlakové spojenie do obce nie je.

Obcou prechádza miestna komunikácia tretej triedy, ktorá si vyžaduje rekonštrukciu. Popri komunikácií nevedú chodníky pre chodcov. V obci nie sú vymedzené miesta na parkovanie osobných automobilov.

## **Životné prostredie**

### **Odpady**

V obci sa nenachádza skládka odpadov. Preto sa v súčasnosti komunálny odpad likviduje skládkovaním na skládke v obci Mochovce, vzdialenej od obce Lula 16 km. Odvoz je zabezpečovaný periodicky firmou SITA Slovensko a.s., Levice. Pre obec je každoročne vypracovaný harmonogram zberu komunálneho a separovaného odpadu. Separovaný zber v obci zahŕňa sklo, papier a železo.

### **Vodné toky**

V obci sa nachádzajú podzemné vody. V obci nie je kanalizácia. Podzemné vody aj miestny potok sú vystavené znečisteniu v dôsledku neexistencie kanalizácie.

Prehľad o údajoch týkajúcich sa životného prostredia môžete vidieť v tabuľkovej časti v tabuľkách č. 30, 31 a 32.

## **Verejná správa a rozvojové dokumenty obce**

Verejnú správu v obci vykonáva obecný úrad. Z rozvojových dokumentov obce má obec vypracovaný Program hospodárskeho a sociálneho rozvoja. V obci bol v roku 2012 realizovaný aj kompletný ROEP, tzn. Register obnovenej evidencie pozemkov, kde boli vyjasnené vlastnícke vzťahy k nevysporiadaným pozemkom v obci. Obec nemá vypracovanú územnoplánovaciu dokumentáciu.

### **Účasť obce v MAS Tekov - Hont**

MAS občianske združenie Tekov - Hont je partnerstvo verejnej správy, podnikateľských a nepodnikateľských subjektov a občanov pôsobiacich alebo sídlacich na danom území. Momentálne je vo fáze spracovania finálnej verzie Strategie CLLD. Občianke združenie Tekov – Hont združuje obce ležiace v severovýchodnej časti levického okresu, ktoré historicky patrili do dvoch žúp – Tekova a Hontu. V minulosti tvorili členské obce dve samostatné združenia – OZ Pod Slovenskou bránou a OZ V dlani Hrona. V roku 2015 sa členovia dohodli na vytvorení jedného spoločného združenia a OZ Pod Slovenskou bránou sa z pôvodných 16 obcí rozšírilo o ďalších 27 členských obcí z OZ V dlani Hrona. Následne dostalo združenie nový názov, ktorý lepšie odzrkadľuje súčasnú podobu

združenia. V súčasnosti Občianske združenie Tekov-Hont tvorí územie 43 obcí s rozlohou územia 666,581 km<sup>2</sup> s počtom 28 540 obyvateľov k 31.12.2014. Územie pôsobnosti OZ Tekov-Hont sa nachádza v juhovýchodnej časti Nitrianskeho kraja a pokrýva severnú časť okresu Levice. Členmi združenia sú okrem obcí aj podnikatelia z územia, občianske združenia, neziskové organizácie a fyzické osoby. V súčasnosti má združenie 101 členov.

### **Turistický potenciál obce**

V obci pôsobí poľovnícke združenie, ktoré má svoje sídlo v susednej obci Tehla. V blízkom okolí obce sa nachádza poľovný revír Tehla, ktorý je zaradený do kvalitatívnej triedy II. a nachádza sa v ňom srnčia, zajačia a bažantia zver. Územím obce prechádzajú cyklistické trasy, ktorých výstavba bola podporená Nitrianskym samosprávnym krajom, v budúcnosti obec chce rozšíriť už existujúce cyklistické trasy. V bezprostrednej blízkosti obce sa nachádzajú obce Podhájska a Trávnica, významné lokálne turistické centrá.

### **Lula a významné kúpeľné centrá**

- Lula – Štúrovo 60 km
- Lula – Dudince 53 km
- Lula – Podhájska 15 km
- Lula – Santovka – 38 km

### **K časti A.1 Analýza vnútorného prostredia patrí aj:**

- Formulár č. A 4 – Evidencia podnikateľských subjektov
- Formulár č. A 5 – Evidencia mimovládnych organizácií
- Formulár č. A7 – Ex-ante hodnotenie (projektová pripravenosť k termínu aktualizácie PHSR)

Tieto formuláre nájdete na priloženom CD - príloha č. 6-8.

## **A.2 Analýza vonkajšieho prostredia**

### **Prírodný potenciál obce a okolia**

Obec Lula leží v severnej časti podunajskej pahorkatiny v doline miestneho Lulianskeho potoka. Stred obce leží v nadmorskej výške 180 m, výškové pomery chotára sú od 160 do 230 m.n.m. Zatiaľ čo územie patriace do Žitavskej nivy okrem zvyškov Lužných lesov je takmer úplne odlesnené a premenené na oráčiny, krajinné podcelky oboch pahorkatín tvoria íly s polohami pieskov a sprašou. Reliéf je v celku monotónny so širokými plochými chrbtami a úvalinami, dolinami má ráz kulárnej

lesostepi a prevahu oráčín, pôda je vhodná na pestovanie hustosiatych obilovín a okopanín.

Územie patrí do oblasti mierne vlhkej, teplej, s miernou zimou. Priemerná ročná teplota sa pohybuje okolo 8 °C, priemerný ročný úhrn zrážok je 650 mm. Prevládajúci smer vetrov je severozápadný.

Obec má veľmi dobré hydrologické pomery. Hydrologickú sieť tvoria melioračné kanály ktoré ústia do Lulianskeho potoka, ktorý preteká stredom obce a do Tehlianskeho potoka, ktorý preteká cez katastrálne územie obce. Luliansky potok vyúsťuje cez katastrálne územie obce do obce Trávnica kde je vybudovaná vodná priehrada na chov rýb.

Podzemná voda sa nachádza v hĺbke 2 500 – 6 000 mm. Od roku 2004 je obec napojená na Gabčíkovský privádzač pitnej vody.

V katastri obce sa nachádzajú genetické pôdne typy s vysokou potenciálnou úrodnosťou a to hnedozem oglejená, lužná pôda, lužná pôda glejová, nivná pôda a nivná pôda glejová.

## **Demografické pomery Nitrianskeho kraja a okresu Levice**

Pre analýzu demografických pomerov obce je dôležité sa pozrieť na širšie súvislosti (prostredie) v ktorých sa obec nachádza. Obec Lula sa nachádza v Nitrianskom kraji, v okrese Levice. Nitriansky kraj sa nachádza v juhozápadnej časti Slovenskej republiky.

Demografické údaje Nitrianskeho kraja a okresu Levice majú v posledných rokoch negatívny vývoj. V *Nitrianskom kraji* za obdobie rokov 2007-2013 klesol počet obyvateľov o 20 096 (v r. 2013 v kraji žilo 686 662 obyvateľov. Tento vývoj je v kraji daný najmä prirodzeným úbytkom populácie. V pozitívnych číslach je migračný prírastok obyvateľov, avšak aj ten sa v posledných rokoch znižuje. *Okres Levice* patrí rozlohou medzi najväčší okres Nitrianskeho kraja, má aj najvyšší počet obcí, avšak nemá najvyšší počet obyvateľov. Okres Levice v rokoch 2007-2013 zaznamenal trend poklesu počtu obyvateľov, ide o pokles o 4373 obyvateľov. Okres Levice patrí medzi okresy kde od roku 2008 je faktom aj migračný úbytok obyvateľov. Obyvatelia z okresu odchádzajú. V okrese Levice žije približne 16% obyvateľov Nitrianskeho kraja.

Hustota osídlenia v Nitrianskom kraji v roku 2012 klesla oproti roku 2007 o hodnotu 2,9 (zo 111,4 ob./km<sup>2</sup> na 108,5 km<sup>2</sup>). V okrese Levice to bol pokles na 73,9 obyv./km<sup>2</sup> v roku 2013 (v roku 2007 to bolo 76,3 ob./km<sup>2</sup>).



## Štruktúra využitia krajiny

V **Nitrianskom kraji** je pestrá skladba priemyselných odvetví, dominantné miesto má krajské mesto Nitra, ktorého významným podnikom je SE Bordnetze - Slovakia s.r.o v japonskom vlastníctve (bývalý Wolswagen elektronické systémy, s.r.o). Medzi *ťažiskové odvetvia kraja* patrí potravinársky, chemický, elektrotechnický, strojársky, papierenský a kožiarský priemysel. V okrese Šaľa sa nachádza dôležitý chemický závod Duslo, a. s., v ktorom sa spracúva zemný plyn a vyrábajú sa dusíkaté hnojivá a gumárske chemikálie. PHSR Nitrianskeho samosprávneho kraja 2012-2018 uvádza, že rozhodujúcim odvetvím ekonomického a sociálneho rozvoja Nitrianskeho kraja je priemysel. Špecializácia priemyselných podnikov kraja je viazaná na zdroje, ktoré sa v kraji nachádzajú (výroba potravín a nápojov – väzba na prírodné zdroje, výroba elektrických strojov a prístrojov – väzba na zdroje pracovných síl) a tiež na investície fixované na území kraja (výroba chemikálií a chemických výrobkov). Nitriansky kraj zamestnáva v priemysle 13,3% z celkového počtu zamestnaných v tomto odvetví hospodárstva na Slovensku. Kraj obhospodaruje najväčšiu výmeru poľnohospodárskej pôdy zo všetkých krajov SR. Patrí k najvýznamnejším producentom poľnohospodárskych plodín ako sú pšenica, jačmeň, kukurica na zrno, hrach jedlý, cukrová repa technická, tabak, repka olejka, slnečnica na semeno a je najväčším producentom obilovín, cukrovej repy a hrozna v SR. Hrubá poľnohospodárska produkcia kraja z hrubého obratu tvorí viac ako štvrtinu celoštátnej produkcie. Živočíšna výroba sa zameriava na chov hydiny a ošípaných.

Na základe počtu zamestnaných v jednotlivých odvetviach v kraji je možné hospodársku štruktúru *Nitrianskeho kraja* charakterizovať nasledovne:

- **priemysel** (30,5 % osôb zamestnaných v priemysle) ,
- **obchod, oprava, hotely, reštaurácie, doprava a komunikácie**( 26,1 %)
- **odvetvia skupiny služieb**, školstvo, zdravotníctvo, sociálna pomoc, teda odvetvia zabezpečujúce verejné služby (22,3% z celkového počtu zamestnaných v kraji)
- **finančné služby, nehnuteľnosti, prenájom, obchodné činnosti** (7,5%)
- **stavebníctvo** (7,4 %)
- **odvetvia pôdohospodárstva** (6,1% osôb)

Vplyv týchto odvetví je v kraji podstatne vyšší než v ostatných krajoch.

**Okres Levice** je rozlohou najväčším okresom Nitrianskeho samosprávneho kraja. Disponuje najväčšou mierou pôdneho fondu a zároveň má najväčšiu výmeru lesnej pôdy v kraji. Na území levického okresu sa nachádzajú ložiská travertínového a onyxového mramora a ložiská lignitu. Okres Levice je charakterizovaný ako vidiecky okres. V *okrese* sa nachádza priemyselný park Levice. Priemyselný park Levice, s názvom Priemyselná zóna Levice - Juh, začal svoju činnosť v roku 2004, kedy v ňom začala pôsobiť firma Nefab Packaging Slovakia, s.r.o na výrobu obalových materiálov. V súčasnosti pôsobí v priemyselnom parku 9 podnikov. V blízkosti obce, ale už v okrese Nitra pôsobí priemyselný park vo Vrábľoch. Je

jedným z prvých priemyselných parkov na Slovensku (založený v roku 1999). V súčasnosti v ňom pôsobí 8 firiem. Približne 23 km od obce Lula sa nachádza Jadrová elektrárň Mochovce. V území pôsobí 1. a 2. blok jadrovej elektrárne od roku 2000. V roku 2006 sa majoritným vlastníkom elektrárni stala talianska skupina Enel (vlastní 66% akcií). Zvyšné akcie vlastní Fond národného majetku SR. Každý blok AE Mochovce vyrobí ročne vyše 3 000 GWh elektrickej energie, čo pokrýva približne 11 % spotreby elektrickej energie na Slovensku. Obec Lula je členom záujmového regionálneho združenia miest a obcí Mochovce.

**Počet fyzických osôb – podnikateľov v Nitrianskom kraji** v priebehu rokov 2007-2012 poklesol, v okrese Levice zaznamenával tento údaj pokles od roku 2008. Počet živnostníkov výrazne klesol v Nitrianskom kraji aj v okrese Levice. Naopak, počet osôb vykonávajúcich slobodné povolanie v sledovanom období stúpol. Počet samostatne hospodáriacich roľníkov v kraji aj v okrese v sledovanom období klesol.

**Počet právnických osôb v Nitrianskom kraji** aj v okrese Levice v sledovanom období stúpol.

Tabuľkový prehľad podnikateľskej štruktúry v Nitrianskom kraji a v okrese Levice nájdete v tabuľkovej časti – tabuľka č. 17

## **Dopravná infraštruktúra NSK**

Územím Nitrianskeho samosprávneho kraja (juhozápadne) prechádzajú tieto európske multimodálne koridory:

- /koridor č. IV. Berlín/Norimberg – Praha – Kúty – Bratislava – Budapešť – Constanta / Thesaloniki /Istanbul pre cestné komunikácie, ČR – Kúty – Bratislava – Nové Zámky / Komárno – Štúrovo – MR lokalizovaný pre trate železničnej a kombinovanej dopravy.

- koridor č. VII. Dunaj (vodná cesta) s verejnými prístavmi v Komárne a Štúrove. Táto vodná cesta celoeurópskeho významu má veľký vplyv na rozvoj Nitrianskeho kraja. V spojení s kanálom Rýn/ Mohan / Dunaj je aj Európskou úniou akceptovaná nielen ako komunikačná, ale aj ako významná sídelnotvorná os, predovšetkým v smere na transformujúce sa krajiny.

Pre územie kraja je dôležité tiež, že leží v dotyku s európskym multimodálnym koridorom č.VI. (severojužným) Gdansk – Grudziadz /Varšava – Katovice/ Skalité – Žilina – Bratislava, ktorý je prepojený na koridor č. IV.

Cez územie prechádza tiež rýchlostná komunikácia R1, ktorá v rámci Slovenskej republiky prepája Bratislavu a Banskú Bystricu.

## Formulár č. A 8 Steep analýza (analýza externého prostredia)

Steep analýza ukazuje možné vplyvy externého prostredia na rozvoj uskutočňovaný v obci, to znamená, že aj na plán rozvoja určený v PHSR. V tabuľke nižšie vidíme najrelevantnejšie aspekty, ktoré môžu ovplyvniť realizáciu PHSR.

Sociálne	Technologické	Ekonomické	Ekologické	Politické
Zmeny v demografickom vývoji SR a NSK	Rozvoj komunikačných technológií	Vplyv daňovej politiky	Politika životného prostredia SR a NSK	Zmena legislatívy
Zmeny v zmýšľaní obyvateľstva, nástup novej generácie	Rozvoj technológií pre oblasť podnikania či CR	Zmena možností financovania projektových zámerov obce	Zmena v možnostiach obnovy a tvorby	Zmena vlády

Zdroj: vlastné spracovanie

## A.3 Zhodnotenie súčasného stavu územia

Formulár č. A 10 SWOT analýza: analýza silných a slabých stránok územia, SWOT analýza

<b>SILNÉ STRÁNKY</b>	<b>SLABÉ STRÁNKY</b>
<p><b>Poloha obce a väzby na vonkajšie okolie</b></p> <ul style="list-style-type: none"><li>- výhodná geografická poloha vzhľadom na regionálne póly rozvoja</li><li>- blízkosť miest Vráble, Levice a Tlmače</li></ul> <p><b>Ľudské zdroje</b></p> <ul style="list-style-type: none"><li>- zvýšenie vzdelanostnej úrovne obyvateľstva</li><li>- zníženie počtu nezamestnaných</li><li>- zlepšujúca sa veková štruktúra obyvateľstva</li></ul>	<p><b>Poloha obce a väzby na vonkajšie okolie</b></p> <ul style="list-style-type: none"><li>- koncová obec</li><li>- postupný presun dôležitých úradov do krajského mesta Nitra</li></ul> <p><b>Ľudské zdroje</b></p> <ul style="list-style-type: none"><li>- úbytok obyvateľov v Nitrianskom kraji a okrese Levice</li><li>- stagnácia počtu obyvateľov v obci</li><li>- pokles počtu EAO v obci</li><li>- nízka vzdelanostná úroveň nezamestnaných v obci</li></ul>

<p><b>Infraštruktúra</b></p> <ul style="list-style-type: none"> <li>- napájaná na cestu I. triedy na Banskú Bystricu a Bratislavu cestou III. Triedy</li> <li>- plynofikácia obce</li> <li>- vybudovaný vodovod</li> <li>- dostatočná frekvencia autobusových spojov (Levice, Vráble)</li> <li>- dobrý stav miestnej telekomunikačnej siete</li> </ul> <p><b>Oblasť spolupráce a verejnej správy</b></p> <ul style="list-style-type: none"> <li>- účasť v MAS Tekov - Hont</li> <li>- koncepcný rozvoja obce v súlade s PHSR</li> </ul> <p><b>Ekonomika</b></p> <ul style="list-style-type: none"> <li>- realizovaný ROEP</li> <li>- voľné objekty v obci</li> <li>- obec nemá úverové zaťaženie</li> <li>- finančný príspevok od JE Mochovce</li> <li>- existencia priemyselného parku v okrese Levice</li> <li>-</li> </ul> <p><b>Možnosti rozvoja turistiky</b></p> <ul style="list-style-type: none"> <li>- cyklistická trasa v katastrálnom území obce</li> <li>- existencia poľovníckeho združenia v Lule</li> <li>- kultúrne pamiatky v obci</li> <li>- blízkosť obce Podhájska</li> <li>- 10 % z domového fondu sa využíva na rekreačné účely</li> </ul>	<p><b>Infraštruktúra</b></p> <ul style="list-style-type: none"> <li>- neexistencia voľných priestorov na bývanie</li> <li>- stagnácia stavebného rozvoja</li> <li>- nevysporiadané vlastnícke vzťahy k pozemkom</li> <li>- absencia kanalizácie</li> <li>- veľká časť pôdneho fondu obce vrátane poľnohospodárskeho družstva je v súkromnom vlastníctve</li> <li>- chýbajúce parkovacie miesta a chodníky</li> <li>- nevyhovujúca úroveň miestnych komunikácií</li> </ul> <p><b>Ekonomika</b></p> <ul style="list-style-type: none"> <li>- nízky počet podnikateľských subjektov v obci</li> <li>- málo rozvinutý cestovný ruch v obci</li> <li>- častá zmena zákonov</li> </ul>
--	--

<p><b>Životné prostredie</b></p> <ul style="list-style-type: none"> <li>- vlastné zdroje pitnej vody</li> <li>- dobré hydrologické pomery a melioračné kanály v obci</li> <li>- tok Lulianskeho potoka pretekajúci katastrálnym územím obce</li> <li>- dostatok spodnej vody</li> <li>- dobré podmienky pre poľnohospodárstvo, úrodná poľnohospodárska pôda vhodná pre intenzívnu rastlinnú výrobu, veľmi dobré hydrologické pomery, melioračné kanály</li> </ul>	
<p><b>PRÍLEŽITOSTI</b></p> <p><b>Poloha obce</b></p> <ul style="list-style-type: none"> <li>- rozvoj obytnej funkcie obce</li> <li>- rozvoj rekreačnej funkcie obce</li> </ul> <p><b>Infraštruktúra</b></p> <ul style="list-style-type: none"> <li>- využitie budov vo vlastníctve obce</li> <li>- dobudovanie kanalizácie</li> <li>- oprava miestnych komunikácií</li> <li>- výstavba chodníkov</li> <li>- zavedenie sociálnej starostlivosti</li> </ul> <p>-zlepšenie komfortu bývania v obci rekonštrukciou miestnych komunikácií</p> <p><b>Životné prostredie</b></p> <ul style="list-style-type: none"> <li>- zvýšenie ekologickej stability krajiny výsadbou stromoradií v extraviláne obce a súvislejších zelených plôch v intraviláne obce</li> <li>- zvýšenie čistoty spodných vôd výstavbou kanalizácie a ČOV</li> </ul>	<p><b>OHROZENIA</b></p> <p><b>Poloha obce</b></p> <ul style="list-style-type: none"> <li>- periferialita regiónu vo vzťahu k medzinárodným dopravným ťahom</li> <li>- koncová obec</li> </ul> <p><b>Ľudské zdroje</b></p> <ul style="list-style-type: none"> <li>- pokles počtu ekonomicky aktívnych obyvateľov v obci</li> <li>- stagnácia počtu obyvateľov obce</li> </ul> <p><b>Životné prostredie</b></p> <ul style="list-style-type: none"> <li>- ďalšie znečistenie spodných vôd</li> </ul>

- zníženie množstva biologických odpadov (vybudovanie kompostárne)

### **Ekonomika**

- podpora drobného podnikania v obci
- vytvorenie disponibilných stavebných pozemkov
- rozvoj lokálnej poľnohospodárskej produkcie
- štrukturálne fondy a iné granty

### **Cestovný ruch**

- vytvorenie značených cyklotrás
- poľovnícke združenie
- partnerstvá s okolitými samosprávami
- rozvoj prímestskej rekreácie a letnej turistiky
- 
- 

### **Ekonomika**

- nevysporiadanie vlastníckych vzťahov
- viac ako polovica pôdneho fondu obce je v súkromnom vlastníctve
- nedostatok vhodných finančných prostriedkov na rozvoj obce
- nezískanie externých zdrojov financovania rozvoja obce

### **Cestovný ruch**

- málo kultúrnych aktivít v obci
- nezáujem občanov o veci verejné

Formulár č. A 11 Matica vzájomných väzieb SWOT analýzy

	A	B	C	D	E	F	G	H	I	J	K	L	M	N	O	P	Q	R	S
1)	++				+				+	+	+	+	+		+				+
2)	+									+	+	+	+		+				+
3)													+		+				
4)	+		+																
5)	++					+													
6)								+		+	+	+		+		+	+		+
7)	+		+	+		+	+	+	+	+	+	+	+		+	+	+		+
8)	+												+		+	+			+
9)	+		+									+			+				+
10)	+																		
11)	+																x		
12)	+											+							
13)	+											+							
14)	++											+			+				
15)	++											+			+				
16)	+														+				
17)	+											+			+				
18)		+						+	+	+	+	+			+				
19)		+						+	+	+	+	+							
20)		+																	
21)		+						+	+	+	+	+							
22)														+					
23)														+					
24)								+							+				
25)														+	+				
26)														+	+			+	

## Časť B – STRATEGICKÁ ČASŤ

**Vízia=globálny cieľ:** Príťažlivá prímestská obec pre návštevníkov a obyvateľov s rozvinutou infraštruktúrou, dostupnými stavebnými pozemkami a príjemným prostredím. Obec rozvíjajúca svoj potenciál a potenciál svojho okolia v oblasti cestovného ruchu.

### Špecifické ciele rozdelené do jednotlivých oblastí

Environmentálna oblasť	Sociálna oblasť	Hospodárska oblasť
<b>Špecifický cieľ 1</b> Rozvoj atraktivity obce, imigrácie, infraštruktúry a služieb	<b>Špecifický cieľ 1</b> Rozvoj atraktivity obce, imigrácie, infraštruktúry a služieb	<b>Špecifický cieľ 2</b> Rozvoj miestnej ekonomiky podporou lokálneho cestovného ruchu
<p><b>Priorita 1.2</b> Rozvoj infraštruktúry a vzhľadu obce</p> <p><b>Opatrenie 1.2.1</b> Rozvoj technickej infraštruktúry</p> <p><b>Opatrenie 1.2.3</b> Verejné priestranstvá a verejná zeleň</p>	<p><b>Priorita 1.1</b> Zvýšenie atraktivity obce pre nových obyvateľov</p> <p><b>Opatrenie 1.1.1</b> Vytvorenie pozemkov pre individuálnu bytovú výstavbu</p> <p><b>Opatrenie 1.1.2</b> Bytové domy v obci</p> <p><b>Priorita 1.2</b> Rozvoj infraštruktúry a vzhľadu obce</p> <p><b>Opatrenie 1.2.2</b> Sociálna infraštruktúra (služby občanom)</p>	<p><b>Priorita 2.1</b> Rozvoj vidieckeho cestovného ruchu</p> <p><b>Opatrenie 2.1.1</b> Vytvorenie značených cykloturistických a turistických chodníkov</p> <p><b>Opatrenie 2.1.2</b> Propagačné činnosti</p> <p><b>Priorita 2.2</b> Rozvoj miestnej identity</p> <p><b>Opatrenie 2.2.1</b> Podpora lokálnej produkcie</p> <p><b>Opatrenie 2.2.2</b> Spolupráca</p>



### **Hospodárska oblasť**

Obec Lula sa nachádza v území, ktoré má veľký turistický potenciál. V jej blízkosti sa nachádza obec Podhájska, obec Horná Seč, obec Jur nad Hronom. Podhájska je známa svojimi termálnymi prameňmi v obciach Horná Seč a Jur nad Hronom sú vodné plochy vhodné na vodné športy, rybolov a kempovanie. V blízkosti obce sa nachádza poľovný revír Tehla, Levický hrad a krásna príroda. Rozvoj cyklotrasy smerom na Podhájsku je možnosťou rozvoja cestovného ruchu v území. Tiež udržiavanie miestnych výrobkov a tradícií, podpora ubytovacích kapacít, ktoré doplnia kolorit územia a vytvoria produkt cestovného ruchu v obci. Tento potenciál je v obci málo využívaný, preto sa toto opatrenie venuje rozvoju miestnej ekonomiky formou podpory lokálneho cestovného ruchu.

### **Environmentálna oblasť**

Rozvinutá infraštruktúra je dôležitou súčasťou kvalitného života v obci. Úroveň miestnych komunikácií, vybudovaná kanalizácia, služby občanom ovplyvňujú rozhodnutie nových obyvateľov prisťahovať sa do obce. V súčasnosti v obci kanalizácia nie je, miestne komunikácie sú dlhodobou neriešené. Realizáciou tejto priority by sa mala zvýšiť životná úroveň obyvateľov, zároveň napojenie na okolité obce.

### **Sociálna oblasť**

Lula je z hľadiska prirodzeného a migračného prírastku obcou, ktorá dlhodobo stagnuje. Avšak, prostredie na bývanie je veľmi príjemné, až malebné, nachádza sa v blízkosti miest Vráble a Levice. Analýza obce ukázala, že v obci nie sú vytvorené podmienky na príchod nových obyvateľov vo forme voľných pozemkov na výstavbu. Sociálna oblasť je zameraná najmä na riešenie tohto problému, vrátane rozvoju obce a sociálnej infraštruktúry.

Nevyhnutnou súčasťou tvorby nielen strategickú časť PHSR je aj stretávanie pracovnej skupiny, vzájomná výmena názorov, skúseností a potrieb. Záznamy z prerokovania pracovnej skupiny a z verejného prerokovania PHSR (Formulár č. S2) nájdete v prílohe č. 9 na priloženom CD.

## Časť C: PROGRAMOVÁ ČASŤ

### Prehľad opatrení, projektov a aktivít podľa oblastí

#### Formulár č. P1 – Prehľad opatrení, projektov a aktivít podľa oblasti

Opatrenie	Projekt/Aktivita	Prioritná oblasť
<b>Opatrenie 1.1.1</b> Vytvorenie pozemkov na individuálnu bytovú výstavbu	<i>Vytvorenie pozemkov na individuálnu bytovú výstavbu</i>	Sociálna oblasť
<b>Opatrenie 1.1.2</b> Bytové domy v obci	<i>Výstavba bytového domu v obci</i>	Sociálna oblasť
<b>Opatrenie 1.2.2</b> Sociálna Infraštruktúra (služby občanom)	<i>Rozvoj sociálnych služieb (komunitná starostlivosť)</i>	Sociálna oblasť
	<i>Rozvoj diverzifikovaných drobných služieb</i>	Sociálna oblasť
	<i>Rekonštrukcia budovy bývalej Materskej školy na denný stacionár</i>	Sociálna oblasť
	<i>Vybudovanie športového ihriska</i>	Sociálna oblasť
	<i>Podpora regionálnych kultúrnych aktivít – spolupráca</i>	Sociálna oblasť
	<i>Podpora regionálnych kultúrnych aktivít – rekonštrukcia existujúceho kultúrneho domu</i>	Sociálna oblasť
	<i>Rekonštrukcia domu smútku</i>	Sociálna oblasť
	<i>Rekonštrukcia zbrojnice pre kultúrne a spoločenské aktivity</i>	Sociálna oblasť
<b>Opatrenie 1.2.1</b> Rozvoj technickej	<i>Výstavba a rekonštrukcia komunikácií a plôch, vrátane</i>	Environmentálna oblasť

<b>infraštruktúry</b>	<i>chodníkov</i>	
	<i>Vybudovanie kanalizácie a napojenie na ČOV</i>	Environmentálna oblasť
	<i>Investície súvisiace so zvýšením bezpečnosti a prevencie proti vandalizmu na verejných priestoroch - montáž kamerových systémov a iných bezpečnostných prvkov vrátane verejného osvetlenia</i>	Sociálna oblasť
<b>Opatrenie 1.2.3 Verejné priestranstvá a verejná zeleň</b>	<i>Vytvorenie zelenej oddychovej zóny</i>	Environmentálna oblasť
	<i>Vytvorenie obecného rybníka</i>	Environmentálna oblasť
<b>Opatrenie 2.1.1 Vytvorenie značených cykloturistických a turistických chodníkov</b>	<i>Vytvorenie značeného turistického chodníka na Podhájsku</i>	Hospodárska oblasť
	<i>Vytvorenie značeného cyklistického chodníka na Melek a jeho spevnenie</i>	Hospodárska oblasť
<b>Opatrenie 2.1.2 Propagačné činnosti</b>	<i>Vytvorenie balíkov cestovného ruchu</i>	Hospodárska oblasť
	<i>Propagačné činnosti</i>	Hospodárska oblasť
<b>Opatrenie 2.2.1 Podpora výroby miestnych výrobkov</b>	<i>Podpora lokálnej produkcie</i>	Hospodárska oblasť
<b>Opatrenie 2.2.2 Spolupráca</b>	<i>Rozvoj partnerských vzťahov obce</i>	Hospodárska oblasť
	<i>Podpora podnikateľského prostredia v obci</i>	Hospodárska oblasť

Formulár č. P3 – Súhrnný prehľad projektových zámerov obce nájdete v prílohe č. 10 na priloženom CD, ktoré je nedeliteľnou súčasťou tohto dokumentu

Formulár č. P4 – Formulár na prípravu projektov. Formuláre k jednotlivým projektovým zámerom nájdete v prílohe č. 11 na priloženom CD.

## **Časť D: REALIZAČNÁ ČASŤ**

### **Popis úloh jednotlivých partnerov pri realizácii PHSR**

#### **Riadiaci tím:**

- koordinácia procesu prípravy PHSR,
- návrh rozvojového smeru obce Lula na roky 2014-2020
- vytvorenie dotazníkového prieskumu
- komunikácia s verejnosťou

#### **Pracovné skupiny:**

- podpora koordinácie procesu prípravy PHSR,
- pripomienkovanie návrhu rozvojového smeru obce,
- zabezpečenie komunikácie s občanmi.
- Kooperácia pri rozvoji obce
- Zapojenie verejnosti a komunikácia s verejnosťou
- Verejné prerokovanie PHSR s možnosťou pripomienkovania

### **Popis postupov inštitucionálneho a organizačného zabezpečenia realizácie PHSR, spôsob komunikácie, kooperácie a koordinácie, stručný popis komunikačnej stratégie PHSR k jednotlivým cieľovým skupinám, systém monitorovania a hodnotenia**

Regionálna rozvojová agentúra Nitra zabezpečila administratívnu stránku tvorby PHSR, dotazníkový prieskumu a komunikáciu s obecnou samosprávou. Obecná samospráva, tzn. starosta obce určí smerovania rozvoja obce, poskytne informácie nevyhnutné pre formovanie PHSR a komunikácia s obecným zastupiteľstvom a občanmi. Neoddeliteľnou súčasťou samosprávy je aj obecné zastupiteľstvo. To vykoná nasledovné úlohy: komunikácia s občanmi obce v jednotlivých oblastiach, príprava podkladov pre určenie smerovania obce, pripomienkovanie materiálov k tvorbe PSHR.

Komunikačná stratégia je položená na základoch osobnej komunikácie, komunikácie prostredníctvom verejných komunikačných prostriedkov (internet, rozhlas, obecné noviny), samozrejme telefonická a emailová komunikácia.

Monitorovanie a hodnotenie PHSR bude vykonávané v súlade s Metodikou 2.0 k PHSR, kde je definované monitorovanie a hodnotenie PHSR každoročne, a to k 1.6. na základe hodnotiaceho formulára.

## Akčný plán a harmonogram realizácie jednotlivých opatrení a projektov

Formulár č. R1 – Akčný plán

<b>Akčný plán pre oblasť SOCIÁLNU</b>				
<b>Opatrenie, aktivity</b>	<b>Termín</b>	<b>Zodpovedný</b>	<b>Financovanie</b>	<b>Ukazovateľ výstupu</b>
<b>Opatrenie 1.1.1 Vytvorenie pozemkov na individuálnu bytovú výstavbu</b>				
<b>Vytvorenie pozemkov na individuálnu bytovú výstavbu</b>	<b>2015</b>	Starosta obce	Vlastné zdroje obce	Počet stavebných pozemkov vo vlastníctve obce: <b>6</b>
			10 000 eur	
<b>Opatrenie 1.1.2 Bytové domy v obci</b>				
<b>Výstavba bytového domu v obci</b>	<b>2015-2017</b>	Starosta obce	MDVRR	Počet vytvorených bytov: <b>8</b>
			Vlastné zdroje obce Štátny fond rozvoja bývania	
			800 000 eur	
<b>Opatrenie 1.2.2 Sociálna infraštruktúra</b>				
<b>Rozvoj sociálnych služieb(komunitná starostlivosť)</b>	<b>2015-2020</b>	Starosta obce	Program rozvoja vidieka, opatrenie 7, podopatrenie 7.4	Počet pracovníkov sociálnych služieb: <b>1</b>
			100 000 eur	
<b>Rozvoj diverzifikovaných drobných služieb</b>	<b>2016-2020</b>	Starosta obce	Program rozvoja vidieka, opatrenie 19 LEADER	Počet drobných služieb:

			20 000 eur	<b>4</b>
<b>Rekonštrukcia budovy bývalej Materskej školy na denný stacionár a domov dôchodcov</b>	<b>2018-2020</b>	Starosta obce	Program rozvoja vidieka, opatrenie 19 LEADER, opatrenie 7, podopatrenie 7.4 25 000 eur	Počet vytvorených lôžok: <b>10</b>
<b>Vybudovanie športového ihriska</b>	<b>2017-2020</b>	Starosta obce	Program rozvoja vidieka, opatrenie 7, podopatrenie 7.4, opatrenie 19 LEADER Program obnovy dediny 100 000 eur	Rozloha športovej plochy v m2: <b>600</b>
<b>Podpora regionálnych kultúrnych aktivít – spolupráca</b>	<b>2016-2020</b>	Starosta obce	Program rozvoja vidieka, opatrenie 19 LEADER 100 000 eur	Počet podporených regionálnych spoluprác: <b>2</b>
<b>Podpora regionálnych kultúrnych aktivít – rekonštrukcia existujúceho kultúrneho domu</b>	<b>2017-2020</b>	Starosta obce	Program rozvoja vidieka, opatrenie 7, podopatrenie 7.4, opatrenie 19 LEADER 150 000 eur	Počet zrekonštruovaných kultúrnych domov: <b>1</b>
<b>Rekonštrukcia domu smútku</b>	<b>2017-2020</b>	Starosta obce	Program rozvoja vidieka, opatrenie 7, podopatrenie 7.4, opatrenie 19 LEADER 120 000 eur	Počet zrekonštruovaných domov smútku: <b>1</b>

<b>Rekonštrukcia zbrojnice pre kultúrne a spoločenské aktivity</b>	<b>2017-2020</b>	Starosta obce	Program rozvoja vidieka, opatrenie 7, podopatrenie 7.4, opatrenie 19 LEADER	Počet zrekonštruovaných objektov využiteľných pre kultúrne aktivity a spoločenskú činnosť: <b>1</b>
			150 000	
<b>Opatrenie 1.2.1 Rozvoj technickej infraštruktúry</b>				
<b>Výstavba a rekonštrukcia komunikácií a plôch, vrátane chodníkov</b>	<b>2018-2020</b>	Starosta obce	Program rozvoja vidieka, opatrenie 19 LEADER	Dĺžka vystavaných komunikácií, plôch a chodníkov v m: <b>4800</b> Dĺžka rekonštruovaných komunikácií, plôch a chodníkov v m: <b>0</b>
			600 000 EUR	
<b>Vybudovanie kanalizácia a napojenie na ČOV</b>	<b>2017-2020</b>	Starosta obce	Program rozvoja vidieka, opatrenie 7, podopatrenie 7.4 (max. limit NFP 150 000 eur), opatrenie 19 LEADER	Počet vybudovaných kanalizačných prípojok: <b>15</b>
			200 000 eur	
<b>Investície súvisiace so zvýšením bezpečnosti a prevencie proti vandalizmu na verejných priestoroch - montáž kamerových systémov a iných</b>	<b>2017-2020</b>	Starosta obce	Program rozvoja vidieka, opatrenie 7, podopatrenie 7.4	Počet bezpečnostných bezpečnostných prvkov vrátane osvetlenia: <b>51</b>
			100 000 eur	

<b>bezpečnostných prvkov vrátane verejného osvetlenia</b>				
<b>Opatrenie 1.2.3 Verejné priestranstvá a verejná zeleň</b>				
<b>Vytvorenie zelenej oddychovej zóny</b>	<b>2018-2020</b>	Starosta obce	Program obnovy dediny	Rozloha zelenej oddychovej zóny v m <sup>2</sup> : <b>550</b>
			Program rozvoja vidieka, opatrenie 7, podopatrenie 7.4	
			50 000 eur	
<b>Vytvorenie obecného rybníka</b>	<b>2018-2020</b>	Starosta obce	Program rozvoja vidieka, opatrenie 7, podopatrenie 7.4	Rozloha obecného rybníka v m <sup>2</sup> : <b>1000</b>
			50 000 eur	
<b>Akčný plán pre oblasť HOSPODÁRSKU</b>				
<b>Opatrenie 2.1.1 Vytvorenie značených cykloturistických a turistických chodníkov</b>				
<b>Vytvorenie značeného turistického chodníka na Podhájsku</b>	<b>2017-2020</b>	Starosta obce	Program rozvoja vidieka, opatrenie 7, podopatrenie 7.5, opatrenie 19 LEADER	Dĺžka turistického chodníka: <b>7000m</b>
			20 000 eur	
<b>Vytvorenie značeného cyklistického chodníka na obec Melek</b>	<b>2017-2020</b>	Starosta obce	Program rozvoja vidieka, opatrenie 7, podopatrenie 7.5, opatrenie 19 LEADER	Dĺžka cyklistického chodníka v m: <b>2500</b>
			20 000 eur	
<b>Opatrenie 2.1.2 Propagačné činnosti</b>				
<b>Vytvorenie</b>	<b>2015-</b>	Starosta	Program rozvoja	Počet balíkov



<b>balíkov cestovného ruchu</b>	<b>2020</b>	obce	vidieka, opatrenie 7, podopatrenie 7.5, opatrenie 19 LEADER	cestovného ruchu: <b>3</b>
			45 000 eur	
<b>Propagačné činnosti</b>	<b>2016-2020</b>	Starosta obce	Program rozvoja vidieka, opatrenie 7, podopatrenie 7.5, opatrenie 19 LEADER	Počet vytvorených propagačných nástrojov: <b>3</b>
			3 000 eur	
<b>Opatrenie 2.2.1 Podpora výroby miestnych výrobkov</b>				
<b>Podpora lokálnej produkcie</b>	<b>2016-2020</b>	Starosta obce	Program rozvoja vidieka, opatrenie 6, podopatrenie 6.4	Počet vytvorených lokálnych produktov: <b>1</b>
			10 000 eur	
<b>Opatrenie 2.2.2 Spolupráca</b>				
<b>Rozvoj partnerských vzťahov obce</b>	<b>2016-2020</b>	Starosta obce	Programy cezhraničnej spolupráce  Program rozvoja vidieka - opatrenie 19  LEADER	Počet nových partnerstiev: <b>2</b>
			20 000 eur	
<b>Podpora podnikateľského prostredia</b>	<b>2016-2020</b>	Starosta obce	Program rozvoja vidieka, opatrenie 4, podopatrenie 4.1 Investície do poľnohospodárskych družstiev	Počet nových podnikateľských subjektov v obci: <b>2</b>
			30 000 eur	

## Časť E: FINANČNÁ ČASŤ

### Indikatívny finančný plán na celú realizáciu PHSR, - formulár č. F5

#### Formulár č. F 5 – Indikatívny rozpočet – sumarizácia (v eur)

	2014	2015	2016	2017	2018	2019	2020
<b>I. Hospodárska politika – oblasť</b>	<b>0</b>	49 000	49 000	49 000	49 000	49 000	53 000
<b>II. Sociálna politika</b>	<b>0</b>	10 000	73 750	905 000	178 750	178 750	178 750
<b>III. Environmentálna politika</b>	<b>0</b>	154 100	154 100	191 600	191 600	154 100	192 000

## ČASŤ F: MONITOROVANIE A HODNOTENIE

PHSR je dokument živý, otvorený, reagujúci na zmeny. Je v ňom navrhnuté smerovanie rozvoja obce, bližšie špecifikované prostredníctvom akčného plánu rozvoja obce. Proces plánovania si vyžaduje priebežné vyhodnocovanie procesu realizácie aktivít, resp. jeho monitorovanie. Monitorovanie zaisťuje vykonanie akcií a udržanie úsilia na dosiahnutie cieľov tým, že uskutočňuje opatrenia na prispôsobenie sa prípadným zmenám v dostupných alebo požadovaných zdrojoch, prípadne zmenám prostredia ako takého. Významnú úlohu v týchto procesoch má nielen obecné zastupiteľstvo, ale aj ďalší verejní činitelia spolu s predstaviteľmi súkromnej sféry – ako odraz významu partnerstva verejného a súkromného sektora, ako kľúča k budovaniu konsenzu vo vnútri celej komunity (Berman Group, 1996 - 2001). Všetky zmeny v dokumente schvaľuje obecné zastupiteľstvo, ktoré zároveň kontroluje, monitoruje a hodnotí plnenie stanovených cieľov tohto strategického plánu. Realizáciu jednotlivých opatrení koordinuje starosta obce. Monitorovanie a priebežné hodnotenie bude vykonávané pravidelne v ročných intervaloch. Program hospodárskeho a sociálneho rozvoja obce bude po schválení jeho znenia v obecnom zastupiteľstve zverejnený na internetovej stránke obce a v tlačenej forme verejne prístupný aj na obecnom úrade.

Riadiaci tím vytvorí systém monitorovania, hodnotenia a aktualizácia PHSR. Monitorovanie plnenia akčného plánu sa uskutoční pravidelne raz ročne, zvyčajne do leta v súlade s Metodikou 2.0 MDVRR SR. Aktualizácia PHSR sa vytvorí každé 3-4 roky.

Súčasťou dokumentu je aj Monitorovacia tabuľka vychádzajúca zo správy o plnení PHSR vydanou Ministerstvom dopravy, výstavby a regionálneho rozvoja SR. Monitorovacia tabuľka sa nachádza v prílohe č. 12

## ZÁVER

Získanie finančnej podpory z verejných zdrojov (európskych, štátnych alebo regionálnych) si v súčasnosti vyžaduje existenciu spracovanej rozvojovej stratégie - národnej, regionálnej, subregionálnej i lokálnej. Vyžaduje to aj Zákon o podpore regionálneho rozvoja č. 503/2001 Z.z. Podľa tohto zákona majú mať obce (združenia obcí, mikroregióny) schválený program hospodárskeho a sociálneho rozvoja (PHSR), ktorý by mal byť v súlade s rozvojovým dokumentom vyššej hierarchickej úrovne. Príprava PHSR je pomerne zložitá cesta, ktorá vyžaduje určitú vopred stanovenú postupnosť krokov, ktoré na seba logicky nadväzujú. Cieľom programu PHSR nie je vyriešiť všetky problémy, ktoré sa v obci vyskytujú, ale načrtnúť smer, ktorý vytvorí vhodné podmienky pre ich riešenie. Cieľom je vytvoriť programový dokument pre podporu rozvoja obce Lula aktivizáciou a koordináciou všetkých ekonomických, kultúrnych a spoločenských subjektov tak, aby bol maximálne využitý potenciál územia na dosiahnutie ekonomickej, kultúrnej a spoločenskej prosperity pri akceptovaní princípov trvalo udržateľného rozvoja. Spracovaný dokument PHSR predstavuje súčasný stav i perspektívy rozvoja územia obce, ktorá sa snaží zlepšiť životné podmienky svojich občanov i uspokojiť nároky návštevníkov. PHSR zohľadňuje väzby medzi rozvojovými zámermi obce, samotného mikroregiónu, ktorého je obec súčasťou i kraja. Prepojenosť týchto väzieb je predpokladom efektívnej alokácie finančných prostriedkov, ktorú jednotliví žiadatelia musia preukázať pri predkladaní svojich žiadostí o podporu financovania ich aktivít zo zdrojov EÚ, resp. štátnych zdrojov. Hlavným cieľom PHSR obce Lula je zlepšiť kvalitu života jej občanov, vytvoriť podmienky pre jej sociálny rozvoj, presadzovať koncept kvalitného prostredia na bývanie a vytvoriť plán projektov, ktoré by viedli k postupnému dosiahnutiu tohto cieľa.

Program hospodárskeho a sociálneho rozvoja obce bude po schválení jeho znenia v obecnom zastupiteľstve zverejnený na internetovej stránke obce a v tlačenej forme verejne prístupný aj na obecnom úrade.

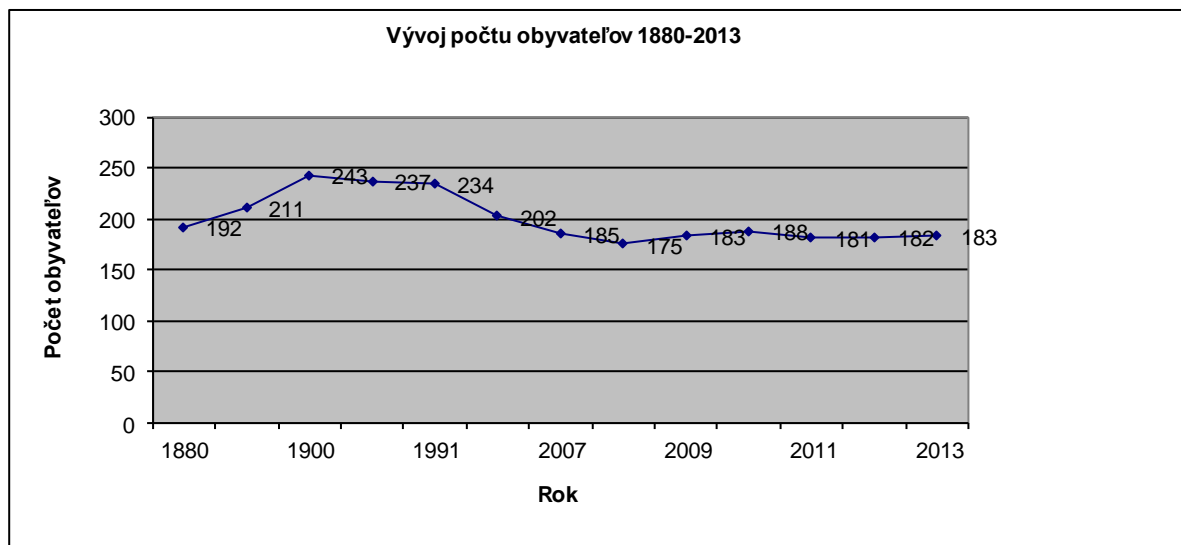
## TABUĽKOVÁ ČASŤ

Tabuľka č. 1 Vývoj počtu obyvateľov obce od roku 1869-2010

Rok	1880	1890	1900	1910	1991	2001	2007	2008	2009	2010	2011	2012	2013
počet obyvateľov	192	211	243	237	234	202	185	175	183	188	181	182	183

Zdroj: retrospektívny lexikón obcí, Obecný úrad Lula

Graf č. 1 Vývoj počtu obyvateľov obce od roku 1869-2010



Zdroj: vlastné spracovanie

Tabuľka č. 2 Vývoj prirodzeného, migračného a celkového prírastku v obci Lula, roky 2007-2013

Rok	Narodení	Zomreli	Prisťahovaní	Odstťahovaní	Prírodný prírastok / úbytok	Migračný prírastok/ úbytok	Celkový prírastok/ úbytok
2007	1	1	4	10	0	-6	-6
2008	3	2	3	12	1	-9	-8
2009	1	1	11	2	0	9	9
2010	1	1	7	1	0	6	6
2011	1	4	3	6	-3	-3	-6
2012	2	2	3	0	0	3	3
2013	3	2	7	2	1	5	6

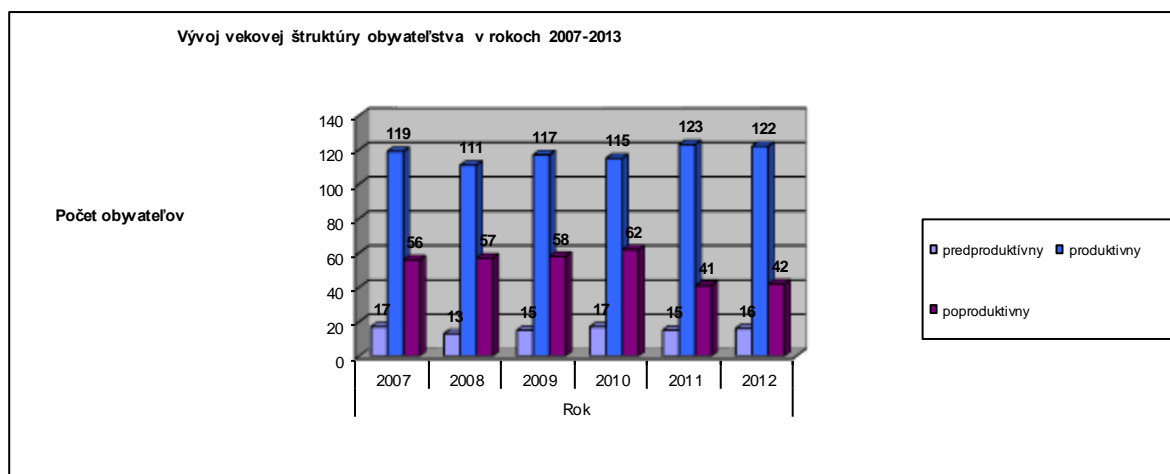
Zdroj: ŠÚ SR, Bilancia obyvateľstva

Tabuľka č. 3 Vývoj vekovej štruktúry obyvateľov obce Lula

Vek	predproduktívny	produktívny	poproduktívny
rok 2007	17	119	56
rok 2008	13	111	57
rok 2009	15	117	58
rok 2010	17	115	62
rok 2011	15	123	41
rok 2012	16	122	42

Zdroj: ŠÚ SR, Bilancia obyvateľstva 2007-2013

**Graf č. 4 Vývoj vekovej štruktúry obyvateľov obce Lula,**



Zdroj: vlastné spracovanie

**Tabuľka č. 4 Vývoj indexov vitality, starnutia ekonomickej zaťaženia**

	2007	2008	2009	2010	2011	2012
<b>Index starnutia</b>	3,29	4,38	3,87	3,65	2,73	2,63
<b>Index vitality</b>	0,30	0,23	0,26	0,27	0,37	0,38
<b>Index ekonomickej zaťaženia</b>	0,61	0,63	0,62	0,69	0,46	0,48

Zdroj: vlastné výpočty na základe údajov ŠÚ SR, Bilancia obyvateľstva

**Tabuľka č. 5 Vývoj priemerného veku v obci Lula, roky 2007-2012**

Priemerný vek	2007	2008	2009	2010	2011	2012	2013
<b>Obec Lula</b>	43,99	45,82	45,72	45,53	46,31	46,3	46,13

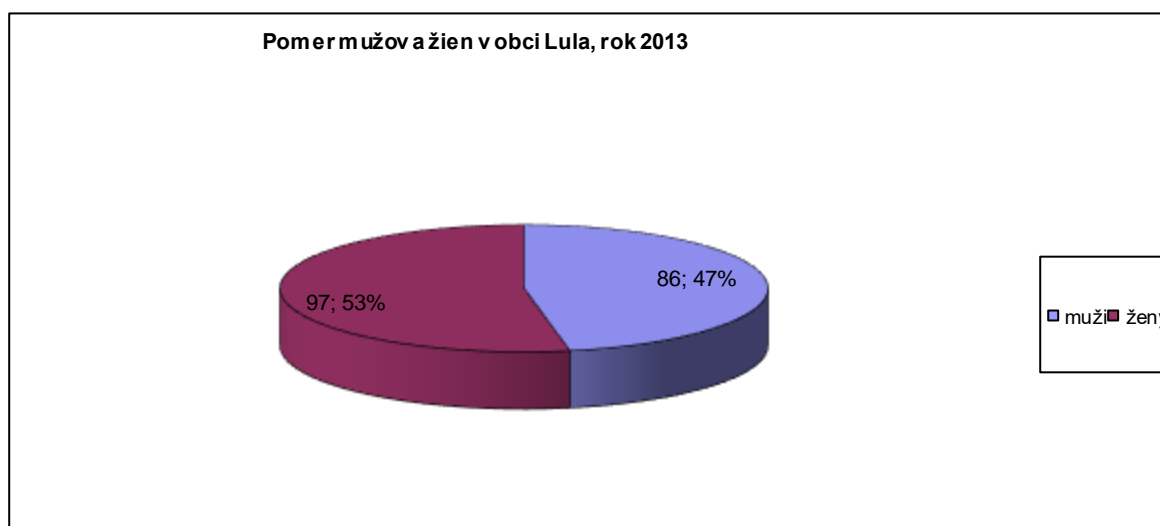
Zdroj: Obecný úrad Lula

**Tabuľka č. 6 Štruktúra obyvateľov podľa pohlavia v rokoch 2007-2013**

	2007	2008	2009	2010	2011	2012	2013
<b>muži</b>	86	80	83	86	82	83	86
<b>ženy</b>	99	95	100	102	99	99	97
spolu	185	175	183	188	181	182	183

Zdroj: Obecný úrad Lula

**Graf č. 5 Pomer mužov a žien v obci Lula, rok 2013**



Zdroj: vlastné spracovanie